

**МБДОУ «ЦРР –д/с №15»**

**Анализ  
проведения процедур ВСОКО  
за 2020-2021 учебный год**

**г. Михайловск**

Утверждаю  
 Директор МБДОУ «ЦРР-д/с №15»  
 О.В. Трегубова

План проведения процедур ВСОКО в МБДОУ «ЦРР –д/с №15» на 2020-2021 учебный год

Объект мониторинга	Сроки проведения	Ответственный	Форма отчетности	Выход (где слушали)
1. Оценка кадровых условий реализации ООП ДО	сентябрь - октябрь	Мониторинговая группа	Лист оценки	Педагогический совет №2
2. Оценка специальных кадровых условий реализации АООП ДО	сентябрь - октябрь	Мониторинговая группа	Лист оценки	Педагогический совет №2
3. Оценка материально-технических условий реализации ООП ДО	сентябрь - октябрь	Мониторинговая группа	Лист оценки	Педагогический совет №2
4. Оценка качества ООП ДО	сентябрь - октябрь	Мониторинговая группа	Лист оценки	Педагогический совет №2
5. Оценка качества открытости и доступности информации о деятельности ДОУ	сентябрь - октябрь	Мониторинговая группа	Лист оценки	Педагогический совет №2
6. Оценка качества предметно-пространственной среды	сентябрь - октябрь	Мониторинговая группа	Лист оценки	Педагогический совет №2
7. Оценка финансовых условий реализации ООП ДО	январь	Мониторинговая группа	Лист оценки	Педагогический совет №3
8. Оценка выполнения норм питания	январь, май	Мониторинговая группа	Лист оценки	Педагогический совет №3,5
9. Оценка здоровья воспитанников	январь, май	Мониторинговая группа	Лист оценки	Педагогический совет №3,5
10. Оценка охвата воспитанников получающих услуги по коррекции недостатков в развитии	январь, май	Мониторинговая группа	Лист оценки	Педагогический совет №3,5
11. Оценка качества психолого-педагогических условий реализации дошкольного образования	сентябрь-май	Мониторинговая группа	Лист оценки	Педагогический совет №5
12. Оценка участия обучающихся в конкурсах и мероприятиях различного уровня	сентябрь-май	Мониторинговая группа	Лист оценки	Педагогический совет №5
13. Оценка усвоения обучающимися ООП ДО	май	Мониторинговая группа	Лист оценки	Педагогический совет №5
14. Оценка охвата детей дополнительным образованием	май	Мониторинговая группа	Лист оценки	Педагогический совет №5
15. Оценка реализации сетевого взаимодействия в ДОУ и предоставления вариативных форм ДО	май	Мониторинговая группа	Лист оценки	Педагогический совет №5
16. Оценка удовлетворенности родителей качеством образовательных услуг	май	Мониторинговая группа	Лист оценки	Педагогический совет №5
17. Оценка педагогов участвовавших в конкурсах и мероприятиях различного уровня	май	Мониторинговая группа	Лист оценки	Педагогический совет №5
18. Итоговый лист оценки качества образовательной деятельности	май	Мониторинговая группа	Лист оценки	Педагогический совет №5

Лист оценки кадровых условий реализации основной образовательной программы дошкольного образования  
(ООП ДО)

Показатели оценки кадровых условий реализации ООП ДОО	Критерии оценки кадровых условий реализации ООП ДО	Индикатор	Фактические данные
уровень образования педагогических работников	доля педагогических работников, имеющих высшее образование	%	91
	доля педагогических работников, имеющих высшее образование педагогической направленности (соответствие профиля образования)	%	91
	доля педагогических работников, имеющих среднее профессиональное образование	%	9
	доля педагогических работников, имеющих среднее профессиональное образование педагогической направленности (соответствие профиля образования)	%	9
квалификация педагогических работников	соответствие квалификации педагогических работников требованиям, установленным в Едином квалификационном справочнике должностей руководителей, специалистов и служащих	% педагогических работников, соответствующих требованиям	100
	доля педагогических работников, прошедших аттестацию на соответствие занимаемой должности	%	15
	доля педагогических работников, которым по результатам аттестации присвоена высшая квалификационная категория	%	38
	доля педагогических работников, которым по результатам аттестации присвоена первая квалификационная категория	%	29
	доля педагогических работников, прошедших за последние 3 года повышение квалификации/профессиональную переподготовку по профилю педагогической деятельности осуществляемой в образовательной организации деятельности, в общей численности педагогических работников	%	86
	доля педагогических работников, прошедших профессиональную переподготовку по профилю педагогической деятельности осуществляемой в образовательной организации деятельности, в общей численности педагогических работников	%	67
участие педагогов в конкурсах и мероприятиях различного уровня	доля педагогов принимающих участие в конкурсах различного уровня	%	91
	доля педагогов получивших призовые места	%	100
	доля педагогов принимающих участие в мероприятиях различного уровня	%	42
должностной состав реализации ООП ДО	соответствие должностей педагогических работников содержанию ООП ДО	да/нет	да
	профильная направленность квалификации педагогических работников в соответствии с занимающей должностью	да/нет	да

	в штате ДОУ предусмотрена должность музыкального руководителя	да/нет	да
	в штате ДОУ предусмотрена должность инструктора по физической культуре	да/нет	нет
	в штате ДОУ предусмотрена должность учителя-логопеда	да/нет	да
	в штате ДОУ предусмотрена должность учителя-дефектолога	да/нет	нет
	в штате ДОУ предусмотрена должность педагога-психолога	да/нет	да
количественный состав реализации ООП ДО, показатель заработной платы педагогических работников	отсутствие вакансий	да/нет	да
	показатель уровня заработной платы педагогических работников в соответствии со средним уровнем заработной платы по региону	соответствует/ не соответствует	соответствует
компетенции педагогических работников	- способность педагогических работников обеспечивать эмоциональное благополучие детей	да/нет	Да
	- способность педагогических работников обеспечивать поддержку индивидуальности и инициативы детей		Да
	- способность педагогических работников устанавливать правила взаимодействия в разных ситуациях		Да
	- способность педагогических работников к построению вариативного образования, ориентированного на индивидуальные особенности развития детей		Да
	- способность педагогических работников к конструктивному взаимодействию с родителями воспитанников.		Да
стабильность и динамичность коллектива педагогических работников, кадровый потенциал	доля педагогических работников в общей численности педагогических работников, педагогический стаж работы которых составляет до 3 лет	%	5
	доля педагогических работников в общей численности педагогических работников, педагогический стаж работы которых составляет свыше 3 лет	%	43
	доля педагогических работников в общей численности педагогических работников, педагогический стаж работы которых составляет свыше 20 лет	%	52
	доля педагогических работников в общей численности педагогических работников в возрасте до 35 лет	%	19
	доля педагогических работников в общей численности педагогических работников в возрасте от 35 лет до 55 лет	%	67
	доля педагогических работников в общей численности педагогических работников в возрасте свыше 55 лет	%	14

**Выводы и рекомендации:** укомплектованность кадрами соответствует штатному расписанию, уровень образования и условий реализации основной образовательной программы дошкольного образования (ООП ДО) соответствует высокому.

Подписи членов МГ:



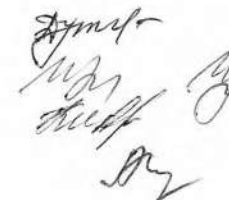
Дутченко О.В.  
Левкович И.А.  
Коптева И.А.  
Чумакова Е.А.

**Лист оценки качества специальных кадровых условий  
реализации адаптированной образовательной программы  
(при наличии детей с ОВЗ)**

№ показателя	Показатели	Индикаторы	Фактические данные
1.1	Наличие в ДОУ специалистов для работы с детьми с ОВЗ (учителей-логопедов, учителей-дефектологов, педагогов-психологов и т.д.)	да/нет	Да
1.2	Наличие ассистента, оказывающего необходимую помощь, для детей с ограниченными возможностями здоровья по зрению.	да/нет	Нет
1.3	Отсутствие вакансий специалистов, укомплектованность ДОУ специалистами (соответствие физических лиц единицам штатного расписания)	да/нет	Да
1.4	Соответствие квалификации специалистов требованиям, установленным в Едином квалификационном справочнике должностей руководителей, специалистов и служащих	да/нет	Да

**Выводы и рекомендации:** дошкольное учреждение укомплектовано квалифицированными педагогами для реализации адаптированных образовательных программы. Педагоги в 2018 году прослушали курсы по теме «Организация инклюзивного образования в условиях реализации ФГОС ДО» в объеме 72 часов.

Подписи членов МГ:

  
 Дутченко О.В.  
 Левкович И.А.  
 Коптева И.А.  
 Чумакова Е.А.



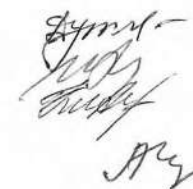
**Лист оценки материально-технических условий  
реализации основной образовательной программы дошкольного образования (ООП ДО)**

Показатели оценки	Критерии оценки	Индикатор (показатель подтверждается)  3	Индикатор (показатель скорее подтверждается)  2	Индикатор (показатель индикатор скорее не подтверждается)  1
средства обучения и воспитания детей	соответствие средств обучения и воспитания возрастным и индивидуальным особенностям развития детей	3		
	в ДОУ предусмотрены условия для оказания психолого-педагогической, медицинской и социальной помощи воспитанникам	3		
	в ДОУ предусмотрены условия для организации обучения и воспитания детей с ОВЗ	3		
	в ДОУ предусмотрены условия для реализации программ дополнительного образования	3	2	
учебно-методическое обеспечение ООП ДО	обеспеченность ООП ДО учебно-методическими комплектами, оборудованием, специальным оснащением	3		
материально-техническое обеспечение ООП ДО	соответствие материально-технических условий требованиям пожарной безопасности	3		
	соответствие материально-технических условий требованиям СанПин	3	2	
предметно-пространственная среда	соответствие предметно-пространственной среды требованиям ООП ДО	3		
	в ДОУ предусмотрены условия (помещения) для организации дополнительных видов деятельности воспитанников	3		
	в ДОУ предусмотрены условия для организации физкультурно-спортивной деятельности	3		
	в ДОУ предусмотрены условия для организации музыкальной деятельности	3		
	в ДОУ предусмотрены условия для организации физической активности и разнообразной игровой деятельности воспитанников на прогулке	3		

	в ДОУ предусмотрены условия для организации индивидуальной работы с воспитанниками	3		
	в ДОУ предусмотрены условия для организации развития творческих способностей и интересов воспитанников	3		
<b>Средний показатель по индикаторам: 2,8</b>				

**Выводы и рекомендации:** Продолжать создавать условия для развития детей с ОВЗ с учетом их образовательных потребностей. Пополнять предметно-пространственную развивающую среду во всех возрастных группах в соответствии с требованиями ФГОС ДО учебно-методическими комплектами и дидактическими пособиями.

Подписи членов МГ:



Дутченко О.В.  
Левкович И.А.  
Коптева И.А.  
Чумакова Е.А.

## Лист оценки качества основной образовательной программы дошкольного образования (ООП ДО)

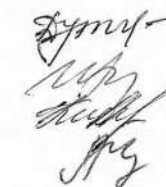
Показатели оценки качества программного обеспечения дошкольного образования	Критерии оценки соответствия ООП ДО требованиям ФГОС ДО	Индикаторы	Фактические данные
наличие ООП ДО, АООП ДО, ДООП ДО	наличие/отсутствие основной образовательной программы дошкольного образования	наличие/отсутствие	имеется
	наличие/отсутствие адаптированных образовательных программ дошкольного образования для детей с ОВЗ	наличие/отсутствие	имеется
	наличие/отсутствие дополнительных общеобразовательных программ дошкольного образования для детей дошкольного возраста ( <u>в том числе детей с ОВЗ</u> ) (Кружковая деятельность)	наличие/отсутствие	имеется
структурные компоненты ООП ДО	наличие обязательной части ООП ДО и части, формируемой участниками образовательных отношений в целевом, содержательном и организационном разделе	да/нет	да
учет возрастных и индивидуальных особенностей детского контингента	соответствие целевого, содержательного и организационного компонента ООП ДО возрастным и индивидуальным особенностям детского контингента	да/нет	да
учет спроса на образовательные услуги со стороны потребителей	целевая направленность, содержательный и организационный компонент ООП ДО в части, формируемой участниками образовательных отношений, разработаны в соответствии с изучением спроса на образовательные услуги со стороны потребителей	да/нет	да
	целевая направленность, содержательный и организационный компонент ООП ДО в части, формируемой участниками образовательных отношений, разработаны в соответствии со спецификой национальных, социокультурных и иных условий, в которых осуществляется образовательная деятельность	да/нет	да



учет потребностей и возможностей всех участников образовательных отношений в процессе определения целей, содержания и организационных форм работы	целевая направленность, содержательный и организационный компонент ООП ДО разработаны на основе учета потребностей и возможностей всех участников образовательных отношений	да/нет	да
---	---	--------	----

**Выводы и рекомендации:** основная образовательная программа дошкольного учреждения соответствует нормам и требованиям ФГОС ДО.

**Подписи членов МГ:**



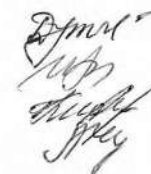
Дутченко О.В.  
Левкович И.А.  
Коптева И.А.  
Чумакова Е.А.

**Лист оценки качества с позиции открытости и доступности информации об образовательной деятельности**

№ п/п	Показатели	Индикаторы	Фактический показатель
1.	на сайте ДОУ представлены нормативно-правовые документы, локальные акты, регламентирующие образовательную деятельность (в соответствии с Постановлением Правительства Российской Федерации от 10 июля 2013 года № 582 «Об утверждении Правил размещения на официальном сайте образовательной организации в информационно-телекоммуникационной сети «Интернет» и обновления информации об образовательной организации»)	да/нет	да
2.	на сайте ДОУ представлена информация о численности контингента, режимах пребывания и формах получения дошкольного образования	да/нет	да
3.	на сайте ДОУ представлена информация о наличие специальных условий для организации образовательной деятельности с детьми с ОВЗ	да/нет	да
4.	на сайте ДОУ представлена информация об уровне образования, уровне квалификации, аттестации, курсовой подготовке педагогических работников, реализующих программы дошкольного образования в соответствии с занимаемой должностью	да/нет	да
5.	на сайте ДОУ предусмотрена функция (функции) получения информации от получателей образовательных услуг (граждан), направленных на улучшение работы организаций	да/нет	да
6.	на сайте ДОУ представлены сведения о ходе рассмотрения обращений, поступивших в организацию от получателей образовательных услуг	да/нет	да

**Выводы и рекомендации:** сайт дошкольной организации соответствует требованиям.

Подписи членов МГ:



Дутченко О.В.  
Левкович И.А.  
Коптева И.А.  
Чумакова Е.А.

## Листы оценки качества развивающей предметно-пространственной среды

№ п/п	Показатели	Индикатор (показатель Подтверждается) 3	Индикатор (показатель скорее под- тверждается) 2	Индикатор (показатель скорее не подтвер- ждается) 1
1.	Организация среды в ДОО обеспечивает реализацию основной образовательной программы	3		
2.	Развивающая предметно-пространственная среда ДОО соответствует возрасту детей	3		
3.	В ДОО обеспечена доступность предметно-пространственной среды для воспитанников, в том числе детей с ограниченными возможностями здоровья и детей-инвалидов	3		
4.	Предметно-пространственная среда ДОО обеспечивает условия для физического развития, охраны и укрепления здоровья, коррекции недостатков развития детей	3		
5.	Предметно-пространственная среда в ДОО обеспечивает условия для эмоционального благополучия и личностного развития детей (имеются индивидуальные шкафчики для одежды, личных вещей, игрушек детей; оборудованы уголки уединения и уютные зоны отдыха; экспонируются фотографии ребенка и его семьи; в групповых помещениях, организованы выставки с поделками детей и пр.)		2	
6.	Предметно-пространственная среда ДОО обеспечивает условия для развития игровой деятельности детей	3		
7.	Предметно-пространственная среда ДОО обеспечивает условия для познавательного развития детей (выделены помещения или зоны, оснащенные оборудованием, приборами и материалами для разных видов познавательной деятельности детей - книжный уголок, библиотека, уголок природы, огород и др.)	3		

8.	Предметно-пространственная среда ДОО обеспечивает условия для художественно-эстетического развития детей (помещения ДОО и участок оформлены с художественным вкусом; выделены помещения или зоны, оснащенные оборудованием и материалами для изобразительной, музыкальной, театрализованной деятельности детей)	3		
9.	Предметно-пространственная развивающая среда ДОО является трансформируемой т.е. может меняться в зависимости от образовательной ситуации, в том числе, от меняющихся интересов и возможностей детей	3		
10.	Предметно-пространственная развивающая среда ДОО является полифункциональной	3		
11.	Предметно-пространственная развивающая среда ДОО является вариативной		2	
12.	В ДОО созданы условия для информатизации образовательного процесса (для демонстрации детям познавательных, художественных, мультипликационных фильмов, литературных, музыкальных произведений и др.; для поиска в информационной среде материалов, обеспечивающих реализацию основной образовательной программы; для предоставления информации о Программе семье, всем заинтересованным лицам, вовлеченным в образовательную деятельность, а также широкой общественности; для обсуждения с родителями детей вопросов, связанных с реализацией Программы и т.п.)		2	
13.	Предметно-пространственная среда ДОО и ее элементы соответствуют требованиям по обеспечению надежности и безопасности	3		

**Средний показатель по индикаторам: 2,7**

**Выводы и рекомендации:** Во всех группах предметно-пространственная развивающая среда обеспечивает реализацию ООПДО и соответствует возрастным особенностям детей. В группах созданы условия для развития, познавательной, социально-коммуникативной деятельности, речевого и художественно-эстетического развития воспитанников. ППРС трансформируемая, полифункциональная и вариативная, соответствует требованиям по обеспечению надежности и безопасности. Однако нужно обратить внимание на то, что в группах недостаточно обеспечены условия для коррекции недостатков развития детей с ОВЗ, среда малодоступна. В ДООУ недостаточно созданы условия для использования современных интерактивных технологий.

Подписи членов МГ:



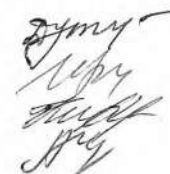
Дутченко О.В.  
Левкович И.А.  
Коптева И.А.  
Чумакова Е.А.

**Лист оценки финансовых условий  
реализации основной образовательной программы дошкольного образования (ООП ДО)**

Показатели оценки финансовых условий реализации ООП ДО	Критерии оценки финансовых условий реализации ООП ДО	Денежные средства (руб.)
Обеспечения реализации ООП ДО	Нормативное обеспечение реализации ООП ДО	25132528,03
	Фактическое обеспечение реализации ООП ДО	21910485,48
	Объем привлеченных финансовых средств на реализацию ООП ДО	336955,16

**Выводы и рекомендации:**

**Подписи членов МГ:**



Дутченко О.В.  
Левкович И.А.  
Коптева И.А.  
Чумакова Е.А.



## Лист выполнения норм питания

Временной промежуток (полугодие)	% выполнения натуральных норм питания по основным продуктам											Всего % выполнения	Средняя стоимость 1 дня питания <sup>1</sup> воспитанника
	мясо	молоко	творог	сыр	масло сливочное	масло растительное	рыба	овощи свежие	сухофрукты	яйцо	сок свежие фрукты		
II полугодие 2020 года	87	56	32	117	70	120	63	57	182	146	66	90,5	78,49

Временной промежуток (полугодие)	% выполнения натуральных норм питания по основным продуктам											Всего % выполнения	Средняя стоимость 1 дня питания <sup>1</sup> воспитанника	
	мясо	молоко	творог	сыр	масло сливочное	масло растительное	рыба	овощи свежие	сухофрукты	яйцо	сок свежие фрукты			
I полугодие 2021 года	98	53	27	125	78	126	70	69	174	162	49,5	81	93	81,0

**Выводы и рекомендации:** нормы питания соблюдены в соответствии с нормативными требованиями.

Подписи членов МГ:



Дутченко О.В.  
Левкович И.А.  
Коптева И.А.  
Чумакова Е.А.

Лист оценки здоровья воспитанников

за 2 полугодие 2020г.

Всего детей в ДОУ	Группы здоровья				Выполнение детодней	Пропущенных дней				% посещаемости	Состояние травматизма
	I	II	III	V		По болезни всего	По болезни на одного ребенка	По другим причинам всего	На одного ребенка		
417	144	237	32	4	435	1067	2.4	16153	38	51,0	0

за 1 полугодие 2021г.

Всего детей в ДОУ	Группы здоровья					Выполнение детодней	Пропущенных дней				% посещаемости	Состояние травматизма
	I	II	III	IV	V		По болезни всего	По болезни на одного ребенка	По другим причинам всего	На одного ребенка		
448	147	262	34	1	4	437	2142	4,9	16187	38	60,0	0

**Выводы и рекомендации:** как видно из показателей количество пропусков по болезни увеличилось в целом по саду и на одного ребенка, соответственно процент посещаемости с снизился.

Рекомендации: продолжать проводить закаливающие мероприятия и оздоровительные гимнастики с воспитанниками.

Подписи членов МГ:



Дутченко О.В.  
Левкович И.А.  
Коптева И.А.  
Чумакова Е.А.

**Лист оценки охвата воспитанников получающих услуги по коррекции недостатков**

Всего детей в ДОУ \_\_\_\_\_ 457 \_\_\_\_\_ чел.

Направления коррекции недостатков	Охват воспитанников			
	январь		май	
	Количество человек	%	Количество человек	%
Речевое развитие	85	18	48	10
Психолого-педагогическое развитие	54	11,6	54	11,6
Из них : Дети с ОВЗ	3	0,7	3	0,7
Дети - инвалиды	6	1,3	6	1,3
Всего:	139	32	102	22

**Выводы и рекомендации:**

Таким образом, за 2020-2021 год 241 воспитанник был охвачен коррекционной помощью, из них 133 воспитанника получили логопедическую коррекцию и 108 детей психолого-педагогическую, в это количество детей входили 3 с ОВЗ и 6 детей инвалидов для которых были написаны адаптированные образовательные программы на основании заключения ТПМПК.

Подписи членов МГ:



Дутченко О.В.  
Левкович И.А.  
Коптева И.А.  
Чумакова Е.А.

## Лист оценки качества психолого-педагогических условий реализации дошкольного образования

Показатель	Показатели и индикаторы	Показатель/ индикатор подтверждается 3	Показатель/ индикатор скорее подтверждается 2	Показатель/ индикатор скорее не подтверждается 1
Оценка взаимодействия сотрудников с детьми	Сотрудники создают и поддерживают доброжелательную атмосферу в группе	3		
	Сотрудники способствуют установлению доверительных отношений с детьми	3		
	Сотрудники чутко реагируют на инициативу детей в общении	3		
	Взаимодействуя с детьми, сотрудники учитывают их возрастные и индивидуальные особенности	3		
	Педагоги планируют образовательную работу (развивающие игры, занятия, прогулки, беседы, экскурсии и пр.) с каждым ребенком и с группой детей на основании данных психолого-педагогической диагностики развития каждого ребенка	3		
	Дети постоянно находятся в поле внимания взрослого, который при необходимости включается в игру и другие виды деятельности	3		
<b>Средний показатель по индикаторам: 3,0</b>				
Оценка психолого-педагогических условий по познавательном	Педагоги создают условия для развития у детей представлений о физических свойствах окружающего мира		2	
	Педагоги создают условия для развития у детей географических представлений		2	
	Педагоги создают условия для развития у детей представлений о Солнечной системе и различных космических явлениях (наблюдают за движением Солнца и Луны, рассматривают звездное небо; рассказывают о вращении планет вокруг Солнца; показывают на открытках, слайдах изображения созвездий, комет, метеоритов, рассказывают и читают о солнечных и лунных затмениях и т.п.)		2	

у развитию · (ознакомление с окружающим)	Педагоги создают условия для развития познавательной активности и самостоятельности детей в естественном познании (организуют проблемные ситуации, совместное обсуждение возникающих вопросов, познавательные игры и тп.)		2	
	Педагоги способствуют развитию у детей интереса к культуре народов мира		2	
	Приобщают детей к культуре их Родины	3		
	Знакомят с образом жизни человека в прошлом и настоящем	3		
	Педагоги развивают у детей элементарные представления о техническом процессе		2	
	Педагоги обеспечивают условия развития у детей интереса и эмоционально-положительных отношений к живой природе	3		
	Педагоги обеспечивают условия для развития у детей экологического сознания	3		
	Создают условия для экспериментирования и творческой активности детей (выращиванию растений из семян, составление гербариев; сочинение рассказов и сказок о жизни животных и растений; изготовление поделок, рисунков)	3		
<b>Средний показатель по индикаторам: 2,5</b>				
Оценка психолог- педагогических условий социально- личностного развития ребенка в процессе организации деятельности по познавательному развитию раздел конструирование	Педагоги знакомят детей с различными видами конструкторов	3		
	Педагоги создают условия для развития у детей интереса к конструированию	3		
	Педагоги учат детей планировать, подбирать и соотносить детали, создавать конструкции по собственному замыслу, заданным условиям, картинкам, схемам, чертежам, моделям		2	
	Педагоги поощряют творческую активность детей в конструктивной деятельности	3		
	Педагоги поощряют сотрудничество детей при создании коллективных построек (помогают создавать общий замысел, распределить действия, вместе подобрать необходимые детали и материалы)	3		
<b>Средний показатель по индикаторам: 2,8</b>				



Оценка психолог-педагогических условий социально-личностного развития ребенка в процессе организации познавательной исследовательской деятельности	Педагоги создают условия для развития интереса к математике	3		
	Педагоги в соответствии с возрастными возможностями детей создают условия для развития умственных действий: выделения и сравнения признаков различных предметов и явлений, их свойств; сериации, классификации (предлагают подбирать предметы по форме, цвету, величине, назначению, разложить в порядке возрастания – убывания одного или нескольких признаков, выделить из набора картинок мебель, одежду, растения и т.д., собрать пирамидку, матрешку, и тп. )	3		
	Педагоги развивают у детей представления о количестве и числе	3		
	Педагоги знакомят детей с различными средствами и способами измерениями	3		
	Педагоги создают условия для развития у детей элементарных геометрических представлений (знакомят с основными геометрическими фигурами и формами, учат их называть, различать, изображать )	3		
	Педагоги развивают у детей пространственные представления: учат определять взаимное расположение предметов («верх-низ», «над-под», «рядом», «справа», «слева» и др.); ориентироваться в пространстве (по словесной инструкции, плану, схемам и пр.).	3		
	Педагоги создают условия для развития у детей представлений о времени и способах его измерения (знакомят с основными временными интервалами: минута, час, день, неделя, месяц, год; временными соотношениями: вчера, сегодня, завтра, раньше, позже; рассказывают об определении времени по часам и календарю).	3		
Педагоги используют развивающие компьютерные игры для ознакомления детей с элементарными правилами пользования компьютером.	3			
<b>Средний показатель по индикаторам: 3</b>				
Оценка психолого-	Педагоги приобщают детей к театральной культуре		2	
	Педагоги создают условия для развития способностей детей в театрализованной деятельности		2	

педагогических условий социально-личностного развития ребенка в процессе ознакомления с театрализованной деятельностью	Педагоги создают условия для развития творческой активности и самореализации детей в театрализованной деятельности			
	Педагоги реализуют индивидуальный подход в организации театрализованной деятельности детей (стремятся привлечь каждого ребенка к участию в спектаклях или других выступлениях, предлагают главные роли застенчивым детям, вовлекают в спектакли детей с речевыми трудностями и пр.)		2	
	Педагоги создают условия для совместной театрализованной деятельности детей и взрослых (ставят спектакли с участием детей, родителей, сотрудников; организуют выступления детей старших групп перед малышами и пр.)		2	
	Педагоги создают условия для взаимосвязи театрализованной и других видов деятельности в педагогическом процессе (используют игры-драматизации на занятиях по развитию речи и музыкальных занятиях, при чтении художественной литературы, организации сюжетно-ролевой игры; на занятиях по художественному труду изготавливают атрибуты и элементы декораций и костюмов и пр.)	3		
<b>Средний показатель по индикаторам: 1,8</b>				
Оценка психолого-педагогических условий социально-личностного развития ребенка в процессе организации коммуникативной и речевой деятельности	Сотрудники создают условия для развития у детей речевого общения со взрослыми и сверстниками	3		
	Педагоги способствуют обогащению речи детей	3		
	Педагоги поощряют речевое творчество детей	3		
	Сотрудники создают условия для развития у детей правильной речи	3		
	Педагоги создают условия для развития речевого мышления детей	3		
	Педагоги создают условия для развития у детей планирующей и регулирующей функции речи	3		
	Педагоги создают условия для подготовки детей к чтению и письму	3		
<b>Средний показатель по индикаторам: 3,0</b>				

Оценка психолого-педагогических условий социально-личностного развития ребенка в процессе развития социальных навыков у детей	Сотрудники создают условия для развития у детей положительного самоощущения, уверенности в себе, чувства собственного достоинства	3		
	Сотрудники создают условия для развития у детей положительного отношения к другим людям	3		
	Сотрудники создают условия для развития у детей инициативности, самостоятельности, ответственности	3		
	Взрослые создают условия для развития сотрудничества между детьми	3		
	Педагоги приобщают детей к нравственным ценностям	3		
	Взрослые способствуют формированию у детей положительного отношения к труду	3		
	Взрослые создают предпосылки для развития у детей гражданского самосознания	3		
	Педагоги создают условия для формирования у детей навыков безопасного поведения	3		
	Педагоги способствуют становлению у детей ценностей здорового образа жизни	3		
<b>Средний показатель по индикаторам: 3,0</b>				
Оценка психолого-педагогических условий социально-личностного развития ребенка в процессе организации физического развития детей	Педагоги создают условия для различных видов двигательной активности детей		2	
	В ходе организованных физкультурных занятий и свободной физической активности детей педагоги реализуют индивидуальный подход		2	
	Педагоги создают условия для творческого самовыражения детей в процессе физической активности		2	
	Проводится работа по профилактике и снижению заболеваемости детей (используются различные виды закаливания, дыхательная гимнастика, воздушные и солнечные ванны, витаминно- фито- и физиотерапия, массаж, корригирующая гимнастика и т.п.; ведется систематическая работа с часто и длительно болеющими детьми и т.п.)		2	

Питание детей организовано в соответствии с медицинскими требованиями	3		
Питание детей осуществляется с учетом индивидуальной диеты детей		2	
<b>Средний показатель по индикаторам: 2,2</b>			
<b>Средний показатель по всем индикаторам: 2,7</b>			

**Выводы и рекомендации:** показатель оценки качества психолого-педагогических условий реализации дошкольного образования в сравнении с 2019-2020 учебным годом увеличился на 0,1 единицу. Однако следует обратить внимание на разделы: оценка психолого-педагогических условий социально-личностного развития ребенка в процессе организации физического развития детей, Оценка психолого-педагогических условий социально-личностного развития ребенка в процессе ознакомления с театрализованной деятельностью и пересмотреть работу разделов в которых индикатор скорее подтверждается.

Подписи членов МГ:



Дутченко О.В.  
Левкович И.А.  
Коптева И.А.  
Чумакова Е.А.

Лист оценки участия обучающихся участвовавших в конкурсах различного уровня

Всего детей в ДОУ	Районный уровень				Краевой уровень				Всероссийский уровень				Интернет - конкурсы				Всего участников в		Всего призовых мест		Всего детей, участвовавших 1 раз / %	
	Участие		Призовое место		Участие		Призовое место		Участие		Призовое место		Участие		Призовое место							
	чел.	%	чел.	%	чел.	%	чел.	%	чел.	%	чел.	%	чел.	%	чел.	%	чел.	%	чел.	%	чел.	%
463	8	2	8	2	3	0,6	0	0	323	70	233	60	70	70	242	60	328	72	325	71,1	228	50

**Выводы и рекомендации:** Воспитанники дошкольного учреждения являются активными участниками конкурсов различного уровня.

Подписи членов МГ:



Дутченко О.В.  
Левкович И.А.  
Коптева И.А.  
Чумакова Е.А.

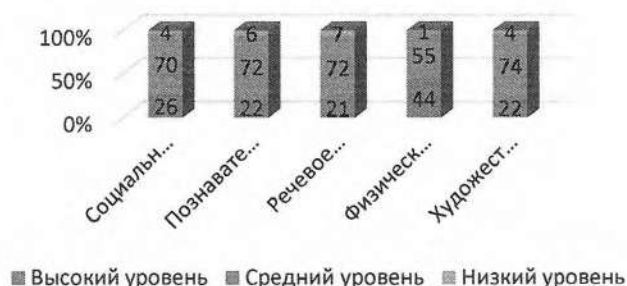


### Лист оценки усвоения обучающимися ООП ДО

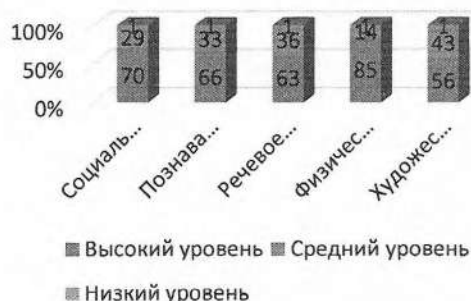
Списочный состав по ДОУ на начало учебного года – 468 человек, продиагностированных на 359 (77%), на конец учебного года списочный состав – 449 человек, продиагностированных 380 (85%) воспитанников.

Образовательные области	Доля обучающихся полностью усвоивших ООП		Доля обучающихся частично усвоивших ООП		Доля обучающихся не усвоивших ООП	
	чел.	%	чел.	%	чел.	%
Социально-коммуникативное развитие	267	70	108	29	5	1
Познавательное развитие	251	66	123	33	6	1
Речевое развитие	240	63	134	36	6	1
Физическое развитие	321	85	55	14	4	1
Художественно-эстетическое развитие	212	56	166	43	2	1
<b>Итого (средний показатель):</b>	<b>267</b>	<b>68</b>	<b>108</b>	<b>31</b>	<b>5</b>	<b>1</b>

Результаты педагогической диагностики на начало 2020-2021 учебного года



Результаты педагогической диагностики в конце 2020-2021 учебного года



Сравнительный анализ мониторинга показал, что воспитанники демонстрируют положительную динамику по всем образовательным областям.

Так, были выявлены следующие результаты:

1. По социально-коммуникативному развитию: динамика уровня сформированности знаний и умений повысилась на 44 % (с 24% в начале года до 70% в конце учебного года).
2. По речевому развитию: динамика уровня сформированности увеличилась на 42% (с 21% до 63%);
3. По познавательному развитию: динамика уровня сформированности повысилась на 44 % (с 22% до 66%).
4. По художественно-эстетическому развитию: динамика уровня сформированности увеличилась на 23% (с 22% до 45%).
5. По физическому развитию: динамика уровня сформированности повысился на 41 % (с 44% до 85%).

## **Выводы и перспективы в работе.**

Анализ результатов мониторинга показывает успешность усвоения детьми программного материала, то есть прослеживается положительная динамика развития ребенка по всем образовательным областям. В основном показатели выполнения ООП ДО сформированы и находятся в стадии формирования. Это означает, что применяемые формы и методы педагогического воздействия благотворно сказывается на результатах итогового мониторинга. Наиболее высокая эффективность педагогических воздействий по физическому, социально-коммуникативному и познавательному развитию, несколько ниже - по художественно-эстетическому и речевому развитию. Анализ диагностических карт по каждой образовательной области позволил определить индивидуальные потребности детей, необходимость построения вариативного развивающего образования, ориентированного на уровень развития, проявляющийся у ребенка в совместной деятельности со взрослым и сверстниками. Определены траектории развития каждого ребенка. Создана социальная ситуация развития детей, своевременно оказывалась помощь, поддерживалась детская инициатива и самостоятельность в разных видах деятельности, способствующих развитию мышления, речи, общения, воображения и детского творчества, личностного, физического и художественно-эстетического развития детей. Немаловажное значение также имело использование в образовательной деятельности форм и методов работы с детьми, соответствующих их возрастным и индивидуальным особенностям, использование современных ИК-технологий (мультимедийные презентации разнообразили занятия и повышали интерес детей). Особое внимание было уделено оснащению развивающей предметно-пространственной среды для более успешной реализации всех образовательных областей, соответствующей возрастным, индивидуальным, психологическим и физиологическим особенностям детей, приобретено достаточное количество методической литературы, наглядных пособий и игрушек, спортивного инвентаря, что способствовало возможности сформировать необходимую предметно-развивающую среду. Но она требует постоянного обновления и расширения.

Внедрялись новые формы и методы взаимодействия с родителями (законными представителями) по вопросам образования ребенка, для непосредственного вовлечения их в образовательную деятельность, в том числе посредством создания образовательных проектов совместно с семьей на основе выявления потребностей и поддержки образовательных инициатив родителей таких как знакомство с малой родиной, использование оздоровительных технологий в детском саду и дома, совместное участие в конкурсах, спортивных мероприятиях. В целом, результаты мониторинга показали успешность освоения детьми программы с учетом образовательных областей.

### **Рекомендации:**

1. Особое внимание следует уделить детям, показавшим низкий уровень освоения образовательных областей. Осуществлять дифференцированный подход, с целью улучшения освоения программы и развития интегративных качеств.
2. Провести анализ эффективности организации образовательного процесса по образовательным областям показавшим низкие показатели, составить план устранения недостатков и устранить имеющиеся недостатки.
3. Провести анализ форм и методов и скорректировать работу с родителями (законными представителями).

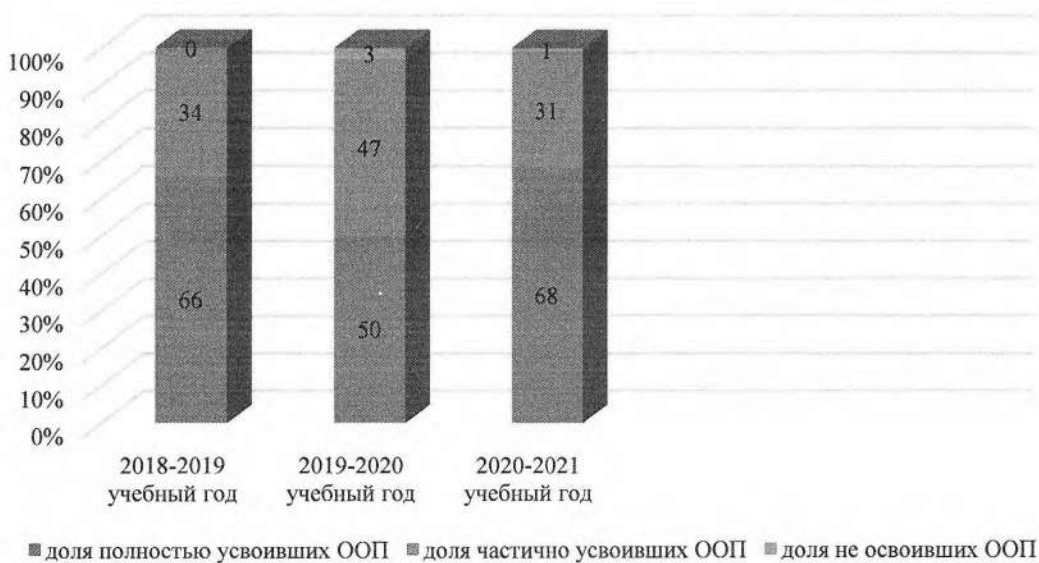
**Средний показатель по дошкольному учреждению 2019-2020 гг.:**

- доля обучающихся полностью освоивших ООП ДО - 212 чел., что составляет 50%;
- доля обучающихся частично освоивших ООП ДО - 197 чел., что составляет 47%;
- доля не освоивших ООП ДО – 11 чел., 3%.

**Средний показатель по дошкольному учреждению 2020-2021 гг.:**

- доля обучающихся полностью освоивших ООП ДО - 267 чел., что составляет 68 %;
- доля обучающихся частично освоивших ООП ДО - 108 чел., что составляет 31%;
- доля не освоивших ООП ДО – 5 чел., 1%.

**Сравнительный анализ освоения ООП за 3 года**



**Подписи членов МГ:**

Дутченко О.В.  
Левкович И.А.  
Коптева И.А.  
Чумакова Е.А.

Лист оценки охвата обучающихся дополнительным образованием

Всего детей (чел.)	Направление кружковой деятельности	Всего кружков	Всего девочек (чел.)	Участие детей в 1 кружке		Участие детей в 2-х кружках и более		Выполнение Рабочей программы кружка		
				чел.	%	чел.	%	в/п 3	в/ч 2	н/в 1
457	Художественно-эстетическое	3	71			90	20	3		
	Физкультурно-оздоровительное	1	67			180	39	3		
	Другие направления дополнительного образования (указать направление)	3	202	457	100			3		
	Речевое направление	8	9			15	3	3		
	Экологическое направление	1	75			110	24	3		
	Психологическое	1	21			30	7	3		
	Итого	17	647	457	100	425	93	3		

**Выводы и рекомендации:**

Количество детей, посещающих 2 и более кружков (из общего количества воспитанников) в 2020 году составило 265% чел. 100% воспитанников охвачены дополнительным образованием в ДОУ.

Количество детей, посещающих 2 и более кружков (из общего количества воспитанников) в 2019 году составило 397 чел. 100% воспитанников охвачены дополнительным образованием в ДОУ.

Сравнительный показатель невозможно установить, так как количество детей меняется в сравнении с предыдущим годом: 2018 год 451 ребенок, 2019 год 457 детей, в 2020 году 463 ребенка.

Подписи членов МГ:



Дутченко О.В.  
Левкович И.А.  
Коптева И.А.  
Чумакова Е.А.

Лист оценки реализации сетевого взаимодействия в ДОУ предоставления вариативных форм ДО

Всего детей в ДОУ	Сетевое взаимодействие						Показатель охвата сетевым взаимодействием		Вариативность дошкольного образования		
	Шпаковская районная больница		Эколого-биологический центр		ТПМПК				Кол-во семей, обратившихся в КП	Количество обращений	
	Чел.	%	Чел.	%	Чел.	%	очных	дистанционных			
463	463	100	120	26	6	1,3	463	100	59	59	0

**Выводы и рекомендации:** как видно из мониторинга в дошкольном учреждении 100% охват сетевым взаимодействием.

Подписи членов МГ:

Дутченко О.В.  
Левкович И.А.  
Коптева И.А.  
Чумакова Е.А.

**Лист оценки удовлетворенности родителей качеством предоставления образовательных услуг**

Всего детей в ДОУ	Всего опрошенных		Полностью удовлетворены		Частично удовлетворены		Не удовлетворены	
	чел.	%	чел.	%	чел.	%	чел.	%
463	182	40	152	84	30	16	0	0

**Выводы и рекомендации:** по результатам проведенного опроса среди родителей (законных представителей) высокий уровень удовлетворенности деятельностью дошкольного учреждения составляет 84%, что говорит о слаженной, педагогически грамотно организованной деятельности всего педагогического коллектива.

Подписи членов МГ:



Дутченко О.В.  
Левкович И.А.  
Коптева И.А.  
Чумакова Е.А.



Лист оценки педагогов участвовавших в конкурсах и мероприятиях различного уровня

Всего педагогов	Районный уровень				Краевой уровень				Интернет - конкурсы				Вебинары		МО		Курсы ПК		Удовлетворенность работой в ДОУ		
	Участие		Призовое место		Участие		Призовое место		Участие		Призовое место								п/у	ч/у	н/у
	чел.	%	чел.	%	чел.	%	чел.	%	чел.	%	чел.	%	чел.	%							
21	1	5	1	5	3	14	0	0	20	95	20	52	21	100	5	24	0		18	3	

**Выводы и рекомендации:** как видно из таблицы можно отметить, что педагоги являются активными участниками конкурс различного уровня, принимают участие в методических объединения проводимых в Шпаковском муниципальном районе.

Подписи членов МГ:



Дутченко О.В.  
Левкович И.А.  
Коптева И.А.  
Чумакова Е.А.

**Сводный лист  
оценки качества образовательной деятельности  
МБДОУ «ЦРР-д/с №15»  
2019-2020 учебный год**

№ п/п	Показатели, критерии оценки качества образовательной деятельности	Индикатор	Факт. оценка
1.	<b>Оценка качества реализации программного обеспечения в ДОУ</b>		
1.1.	наличие ООП ДО	да/нет	да
1.2.	соответствие ООП ДО требованиям ФГОС ДО	да/нет	да
1.3.	доля воспитанников полностью усвоивших ООП ДО	%	68
1.4.	доля воспитанников участвующих в конкурсах различного уровня	%	72
1.5.	доля воспитанников получивших призовые места	%	60
1.6.	доля воспитанников получающих дополнительное образование	%	100
1.7.	доля воспитанников получающих услуги по коррекции недостатков в физическом и (или) психическом развитии	%	53
1.8.	доля воспитанников с ОВЗ, получающих услуги по освоению образовательной программы дошкольного образования	%	100
1.9.	доля педагогических работников, имеющих высшее образование	%	91
1.10.	доля педагогических работников, имеющих высшую квалификационную категорию	%	38
1.11.	участие педагогов в профессиональных конкурсах и мероприятиях различного уровня	%	95
1.12.	доля педагогических работников, получивших призовые места	%	57
1.13.	реализация сетевого взаимодействия с социальными партнерами	%	100
1.14.	вариативность дошкольного образования	да/нет	да
2.	<b>Оценка качества с позиции открытости и доступности информации об образовательной деятельности в организациях, реализующих программы дошкольного образования</b>		
2.1.	полнота и актуальность информации об организации размещенной на официальном сайте организации в информационно-телекоммуникационной сети «Интернет»	да/нет	да
2.2.	доступность взаимодействия получателями образовательных услуг в телефонном режиме, по электронной почте, с помощью электронных сервисов на официальном сайте организации в информационно - телекоммуникационной сети «Интернет»	да/нет	да
3.	<b>Оценка качества с позиции комфортности условий, в которых осуществляется образовательная деятельность в организациях, реализующих программы дошкольного образования</b>		
3.1.	материально-техническое и информационное обеспечение организации соответствуют требованиям ФГОС ДО и реализуемым образовательным программам	средний показатель по индикаторам*	2,8
3.2.	психолого-педагогические условия соответствуют требованиям ФГОС ДО и реализуемым образовательным программам	средний показатель по индикаторам*	2,2
3.3.	соответствие предметно-пространственной среды требованиям ФГОС ДО и ООП ДО	средний показатель по индикаторам*	2,7

3.4.	в ДОУ предусмотрены условия для охраны и укрепления здоровья воспитанников дошкольного возраста	да/нет	да
3.5	в ДОУ предусмотрены условия для организации обучения и воспитания детей дошкольного возраста с ОВЗ	да/нет	да
3.6.	выполнение натуральных норм питания	%	90,5
3.7.	доля воспитанников посещающих детский сад	%	60,0
4	<b>Оценка качества с позиции удовлетворенности качеством образовательной деятельностью со стороны получателей образовательных услуг</b>		
4.1.	доля родителей воспитанников, проявивших удовлетворенность качеством предоставляемых образовательных услуг, реализуемых в дошкольных образовательных организациях	%	84

\*значение показателя/ индикатора:

3 - показатель/индикатор подтверждается

2 - показатель/индикатор скорее подтверждается

1 - показатель/индикатор скорее не подтверждается

### Анализ оценки качества образовательной деятельности

МБДОУ «ЦРР-д/с №15»

2020-2021 учебный год

В сравнении с 2019-2020 учебным годом отмечаются следующие изменения и достижения:

1. Доля воспитанников полностью усвоивших ООП ДО увеличилось на 18 %.
2. Доля воспитанников участвующих в конкурсах различного уровня составляет 72 % как и было в предыдущем году.
3. Доля воспитанников получающих услуги по коррекции недостатков в физическом и (или) психическом развитии увеличилось до 53%.
4. Материально-техническое и информационное обеспечение организации соответствуют требованиям ФГОС ДО и реализуемым образовательным программам осталось с прежними показателями 2,8.
5. Натуральные нормы питания выполнены на 90,5 %.
6. Доля воспитанников посещающих детский сад снизилось в связи с тем, что продолжают карантинные меры.
7. Доля родителей воспитанников, проявивших удовлетворенность качеством предоставляемых образовательных услуг, реализуемых в дошкольных образовательных организациях снизилось и составляет 84%.

Подписи членов МГ:



Дутченко О.В.  
Левкович И.А.  
Коптева И.А.  
Чумакова Е.А.